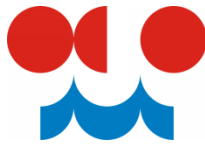


Český hydrometeorologický ústav, pobočka Ostrava



# Zpravodaj

Českého hydrometeorologického ústavu, pobočky Ostrava



Číslo 5 /2015

---

Zpravodaj, vydává Český hydrometeorologický ústav, pobočka Ostrava, K Myslivně 3/2182, 708 00 Ostrava. Informace a údaje uvedené v tomto materiálu neprošly předepsanou kontrolou a autorizací, jedná se o operativní data. Zpravodaj má informativní charakter, nelze použít jako úřední dokument. Neprošlo jazykovou úpravou. Neprodejný výtisk.

## Obsah:

|   |        |
|---|--------|
| Synoptická situace, charakter proudění a počasí ..... | - 2 -  |
| Hydrologická situace .....                            | - 12 - |
| Kvalita ovzduší .....                                 | - 21 - |

Zpracovali:   Tatiana Čaňová  
                  Mgr. Tomáš Ostrožlík  
                  Mgr. Blanka Krejčí  
                  Mgr. Alena Tížková  
                  Ing. Věra Šeděnková

<http://portal.chmi.cz>

ČHMÚ, pobočka Ostrava

## Synoptická situace, charakter proudění a počasí

Na počátku měsíce se kolem 50. rovnoběžky prohloubila brázda nízkého tlaku vzduchu. V této brázdě se udržovalo zvlněné frontální rozhraní, které oddělovalo chladný vzduch na severu Evropy a teplý nad Středozezemním mořem. Převládalo počasí s velkou oblačností a četnými, ale slabšími srážkami s denními úhrny do 5 mm. 6. května přecházela přes naše území k východu zvlněná studená fronta, na které se místy vyskytly bouřky s výraznějšími úhrny srážek (kolem 10 mm, místy až 20 mm). Za touto frontou k nám proudil chladný vzduch z Atlantiku a zároveň se do střední Evropy rozšířila od západu tlaková výše. Ke konci první dekády se vyskytly při nočním vyjasnění a uklidnění větru četné přízemní mrazíky. Tlaková výše rychle ustoupila k východu a do střední Evropy opět postupovaly jednotlivé frontální systémy z Atlantiku.

Na začátku druhé dekády přecházela přes střední Evropu k východu další tlaková výše. Na její zadní straně k nám opět začal proudit teplý vzduch od jihozápadu. Teplé a málo oblačné počasí vyvrcholilo 12. května, kdy přes střední Evropu postupovala k východu studená fronta. V dalších dnech druhé dekády, se nad Evropou střídaly v řídicím západním proudění jednotlivé frontální systémy a hřebeny vysokého tlaku vzduchu. Počasí bylo proměnlivé, méně oblačnosti a srážek mezi 15. a 18. květnem, při nočním vyjasnění se opět vyskytly přízemní mrazíky. Více oblačnosti a srážek bylo na začátku a ke konci druhé dekády. 19. a 20. května přecházela střední Evropu zvolna k východu zvlněná studená fronta provázená bouřkami a deštěm s vyššími úhrny srážek. V oblasti Beskyd napršelo 20 až 35 mm/den, výjimečně i více (Jablunkov 45,7 mm).

Podobný charakter proudění, jako byl v druhé dekádě, se vyskytoval i během třetí květnové dekády. Nad Evropou se střídaly hřebeny vyššího tlaku vzduchu, které k nám zasahovaly z Azorské tlakové výše a přechody frontálních systému od západu. Převládalo počasí chladnější s proměnlivou, převážně velkou oblačností a občasnými srážkami. Denní úhrny srážek byly nejčastěji mezi 5 až 15 mm, výjimečně i více. Během třetí dekády napršelo nejvíce 26. května, nejméně 22. a 24. května a pak před koncem měsíce. Poslední „květnová“ studená fronta přecházela naše území od západu 30. května, na ní se místy vyskytly bouřky s úhrny srážek kolem 10 mm.

Podle předběžných výsledků byla průměrná měsíční teplota vzduchu v Moravskoslezském kraji 11,9 °C, což je zároveň i hodnota dlouhodobého průměru. Měsíc byl v kraji hodnocen jako teplotně normální. V Ostravě-Porubě byla průměrná měsíční teplota vzduchu 13,5 °C, což je chladněji oproti dlouhodobému průměru o 0,1 °C. Na Lysé hoře byla průměrná teplota vzduchu v květnu 6,5 °C (o 0,4 °C chladněji než dlouhodobý průměr). Nejvyšší průměrná měsíční teplota vzduchu, 14,1 °C, byla naměřena v Ostravě-Zábřehu, dále pak v Slezské Ostravě (14,0 °C) a v Karviné (13,7 °C). Průměrně nejchladněji bylo v květnu na Lysé hoře (6,5 °C), následoval Javorový vrch (7,7 °C) a Karlova Studánka (9,3 °C). Nejvyšší hodnota průměrné denní teploty vzduchu byla v kraji

naměřena v Mořkově dne 5. května (20,4 °C). Nejchladnější den byl 27. květen s nejnižším denním průměrem teploty vzduchu na Lysé hoře (1,1 °C).

Nejvyšší maximální teplota vzduchu v kraji byla změřena v Ostravě-Zábřehu dne 5. května a v Bohumíně dne 19. května (26,7 °C). Nejnižší hodnota maximální teploty vzduchu byla zaznamenána dne 1. května na Lysé hoře (4,0 °C). Nejnižší minimální teplota vzduchu, -1,7 °C, byla zaznamenána v Rýmařově dne 3. května. Nejvyšší hodnota minimální teploty vzduchu byla naměřena dne 19. května v Mořkově (13,5 °C). Nejnižší minimální přízemní teplota vzduchu byla zaznamenána v Bílé pod Konečnou dne 20. května, a to -7,0 °C.

V MS kraji spadlo průměrně 71,7 mm srážek, což je 76,3 % normálu (srážkově normální měsíc). V Ostravě-Porubě jsme naměřili v květnu 99,2 mm srážek (121 % dlouhodobého průměru). Na Lysé hoře to bylo 140,7 mm, což odpovídá 106 % dlouhodobého průměru. Nejvyšší měsíční úhrn srážek byl v kraji zaznamenán na stanici Visalaje (141,9 mm), následovaly stanice Lysá hora (140,7 mm) a Ropice (128,8 mm). Nejméně srážek spadlo na stanici Město Albrechtice-Žáry (35,5 mm), následovala Světlá Hora (35,9 mm) a Osoblaha (37,6 mm). Nejvyšší denní úhrn srážek, 39,0 mm, byl zaznamenán dne 20. května na stanici Visalaje.

Slunce v kraji svítilo průměrně 157,0 hod. Bylo to o 54,2 hod. méně než normál, tj. 74 % normálu. Nejvíce svítilo Slunce v Mošnově (172,7 hod.), Osoblaze (169,6 hod.) a na Červené (163,5 hod.), nejméně pak na Lysé hoře (140,7 hod.), v Jablunkově (142,3 hod.) a v Rýmařově (148,6 hod.). Nejvyšší denní úhrn slunečního svitu jsme naměřili dne 15. května v Lučině a dne 16. května na Červené, kdy slunce svítilo 13,2 hodiny.

Olomoucký kraj s průměrnou měsíční teplotou vzduchu 12,2 °C, byl o 0,3 °C chladnější než normál, tj. květen v kraji je klasifikován jako teplotně normální měsíc. Olomouc měla průměrnou měsíční teplotu vzduchu 14,1 °C (chladnější oproti dlouhodobému průměru o 0,2 °C). Průměrná teplota vzduchu na Šeráku byla v květnu 6,2 °C, což je o 0,9 °C chladněji než průměr. Nejvyšší průměrná měsíční teplota vzduchu v kraji byla naměřena v Olomouci (14,1 °C), následoval Přerov (13,7 °C) a Prostějov (13,6 °C). Průměrně nejchladněji bylo v květnu na Šeráku (6,2 °C), druhá nejnižší průměrná teplota vzduchu byla naměřena na Paprsku (8,2 °C) a třetí nejnižší průměrná teplota vzduchu byla zaznamenána v Klepáčově (10,0 °C). Nejvyšší denní průměrná teplota vzduchu byla v kraji naměřena v Jeseníku (19,8 °C) dne 5. května. Nejchladnějším dnem byl 27. květen s nejnižším denním průměrem na Šeráku (1,2 °C).

Nejvyšší maximální teplota vzduchu byla v květnu změřena v Jeseníku dne 5. května (24,7 °C). Nejnižší hodnota maximální teploty vzduchu byla naměřena dne 1. května na Šeráku (2,8 °C). Nejnižší minimální teplota vzduchu, -1,0 °C, byla zaznamenána dne 3. května v Hanušovicích. Nejvyšší hodnota minimální teploty vzduchu byla naměřena dne 6. května v Prostějově (14,8 °C). Nejnižší přízemní minimální teplota byla zaznamenána na Paprsku dne 5. května (-3,4 °C).

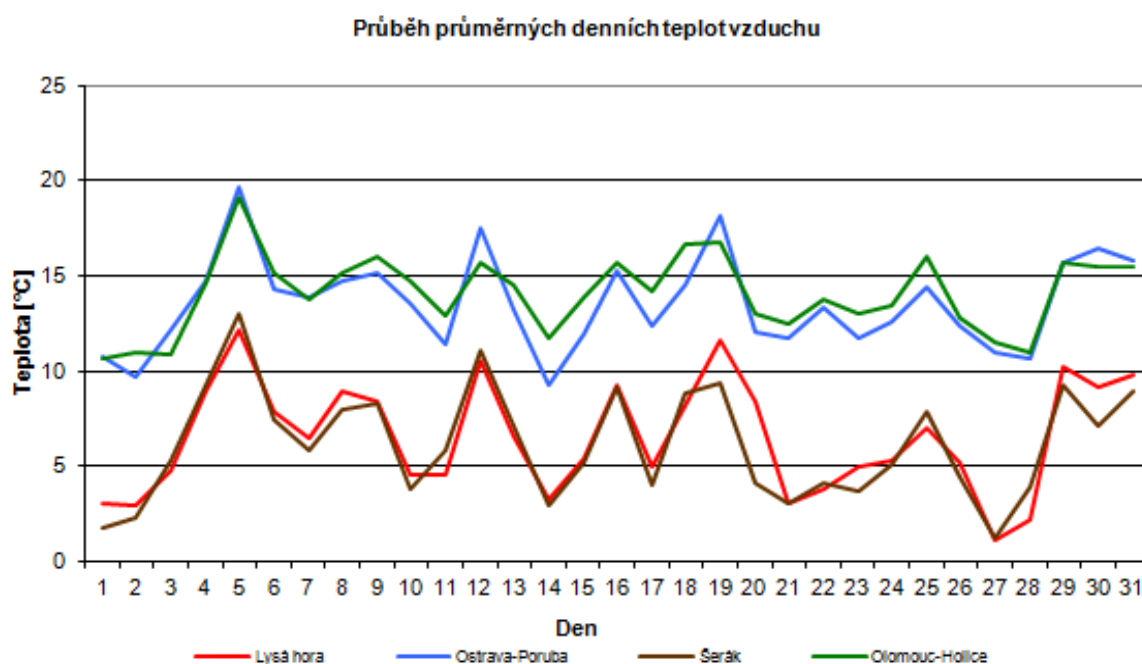
Srážek spadlo v kraji průměrně 47,5 mm (59 % normálu, srážkově podnormální měsíc). V Olomouci spadlo 45,7 mm, což je 68 % dlouhodobého průměru a na Šeráku 61,7 mm (49 % průměru). Nejvyšší měsíční úhrn srážek byl v kraji zaznamenán v Branné (71,9 mm), následovaly stanice Kozlov (71,4 mm) a Potštát (69,9 mm). Nejnižší měsíční srážkový úhrn měla stanice Medlov-Hlivice (28,8 mm), následovaly stanice Velké Losiny (31,5 mm) a Protivanov (33,1 mm). Nejvyšší denní úhrn srážek, 21,0 mm, byl zaznamenán dne 5. května v Přerově.

Slunce svítilo v kraji průměrně 169,0 hod. Bylo to o 41 hod. méně než normál, tj. 81 % normálu. V květnu Slunce svítilo nejvíce v Javorníku (182,0 hod.), dále na stanici Luká (180,0 hod.), v Medlově-Hlivicích a Olomouci (178,3 hod.). Naopak nejméně svítilo Slunce na Šeráku (151,2 hod.), v Jeseníku (156,0 hod.) a v Protivanově (158,5 hod.). Nejvyšší denní úhrn slunečního svitu jsme naměřili v Protivanově dne 11. května, kdy Slunce svítilo 14,1 hod.

**Teploty vzduchu**

Tab. 1 Vybrané teplotní charakteristiky minulého měsíce

| Charakteristika                        | Moravskoslezský kraj           | Olomoucký kraj         |
|--|--------------------------------|------------------------|
| Průměrná měsíční teplota (°C)          | +11,9                          | +12,2                  |
| Odchylka od dlouhodobého průměru (°C)  | 0,0                            | -0,3                   |
| Nejvyšší průměrná měsíční teplota (°C) | Ostrava-Zábřeh +14,1           | Olomouc +14,1          |
| Nejnižší průměrná měsíční teplota (°C) | Lysá hora +6,5                 | Šerák +6,2             |
| Nejteplejší / Nejchladnější den měsíce | 5. den / 27. den               | 5. den / 27. den       |
| Absolutní maximum teploty (°C)         | 5. den Ostava-Zábřeh +26,7     | 5. den Jeseník +19,8   |
| Absolutní minimum teploty (°C)         | 3. den Lysá hora -1,7          | 3. den Hanušovice -1,0 |
| Nejnižší přízemní teplota (°C)         | 20. den Bílá pod Konečnou -7,0 | 15. den Paprsek -3,4   |

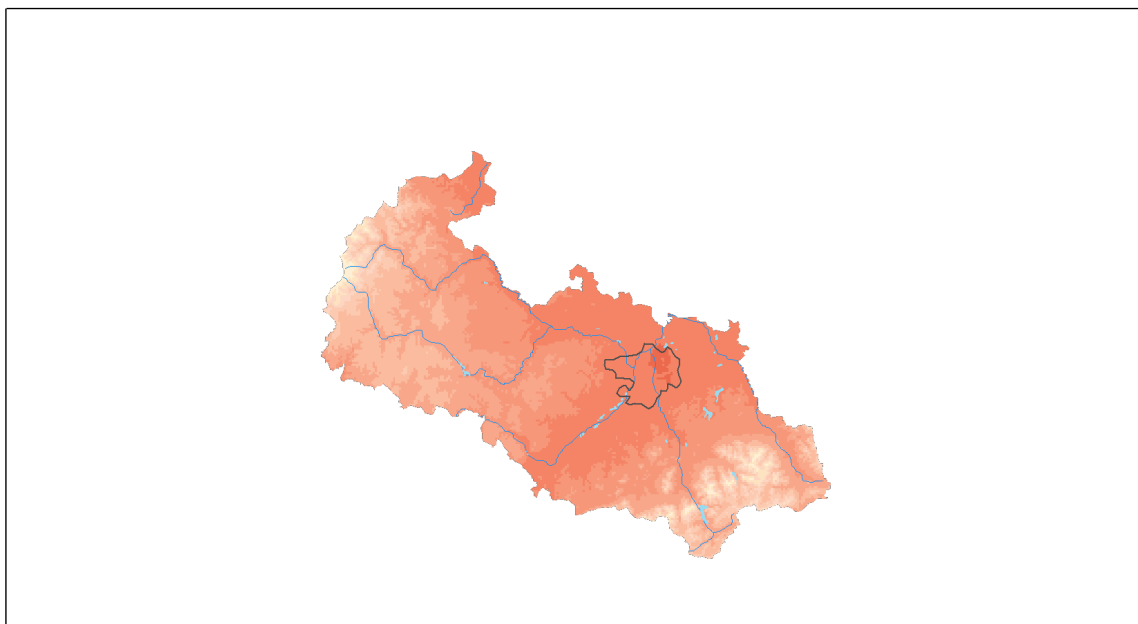


Obr. 1 Průběh průměrných denních teplot vzduchu na vybraných stanicích Lysá hora (1322 m n.m.), Ostrava-Poruba (242 m n.m.), Šerák (1328 m n.m.), Olomouc-Holice (210 m n.m.)

Tab. 2 Dosud zaznamenané extrémy na vybraných stanicích v měsíci

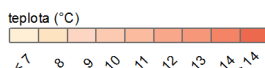
| kraj              | Moravskoslezský kraj |             |              | Olomoucký kraj |             |              |
|-------------------|----------------------|-------------|--------------|----------------|-------------|--------------|
|                   | stanice              | datum       | hodnota (°C) | stanice        | datum       | hodnota (°C) |
| Maximální teplota | Nový Jičín           | 29. 5. 1892 | 34,6         | Bernartice     | 28. 5. 1892 | 36,6         |
| Minimální teplota | Ovčárna              | 2. 5. 1935  | -12,1        | Město Libavá   | 2. 5. 1935  | -8,3         |

Moravskoslezský kraj



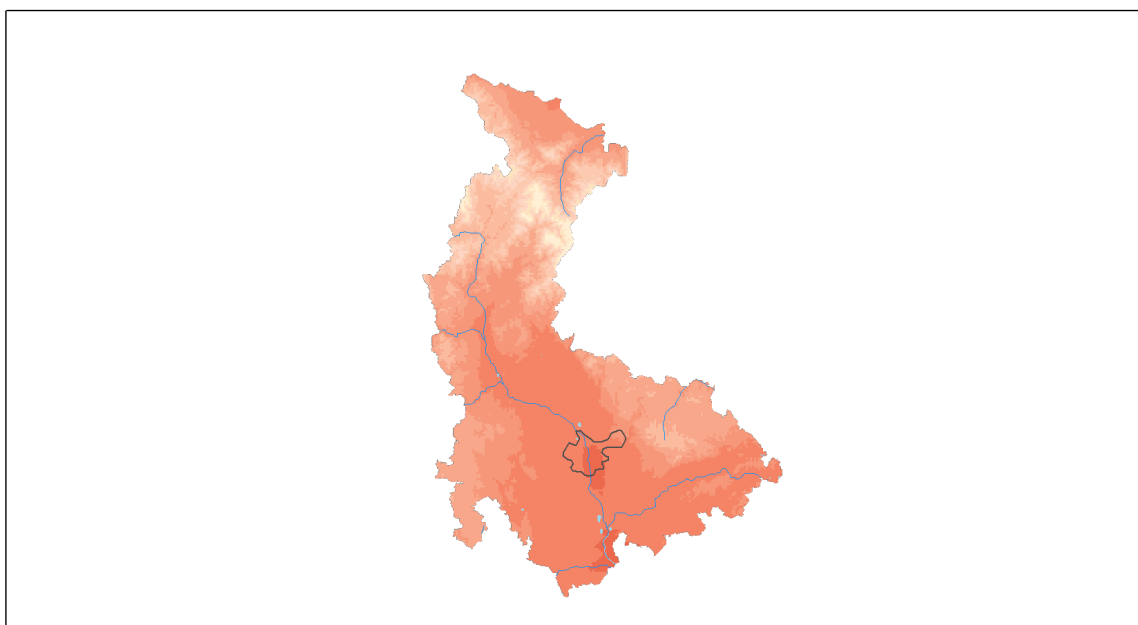
CHMÚ www.chmi.cz

Vytvořeno : 5.6.2015 využitím aplikace ClidataGIS 10 www.clidata.cz



Obr. 2 Prostorové rozložení průměrné měsíční teploty na území Moravskoslezského kraje

Olomoucký kraj



CHMÚ www.chmi.cz

Vytvořeno : 5.6.2015 využitím aplikace ClidataGIS 10 www.clidata.cz

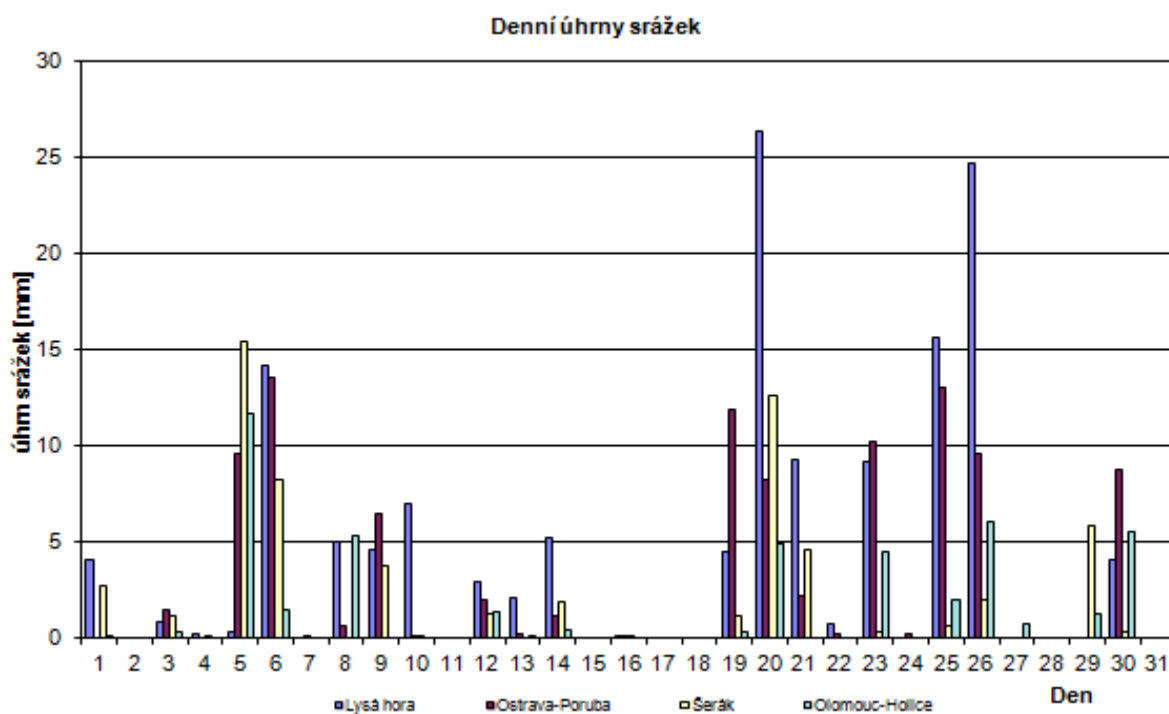


Obr. 3 Prostorové rozložení průměrné měsíční teploty na území Olomouckého kraje

**Srážky**

Tab. 3 Vybrané srážkové charakteristiky minulého měsíce

| Charakteristika                      | Moravskoslezský kraj        | Olomoucký kraj     |
|--------------------------------------|-----------------------------|--------------------|
| Průměrný měsíční úhrn v regionu (mm) | 71,7                        | 47,5               |
| v % dlouhodobé hodnoty               | 76                          | 59                 |
| Nejvyšší měsíční úhrn (mm)           | Visalaje 141,9              | Branná 71,9        |
| Nejnižší měsíční úhrn (mm)           | Město Albrechtice-Žáry 35,5 | Medlov-Hlívce 28,8 |
| Nejvyšší denní úhrn (mm)             | 20. den Visalaje 39,0       | 5. den Přerov 21,0 |



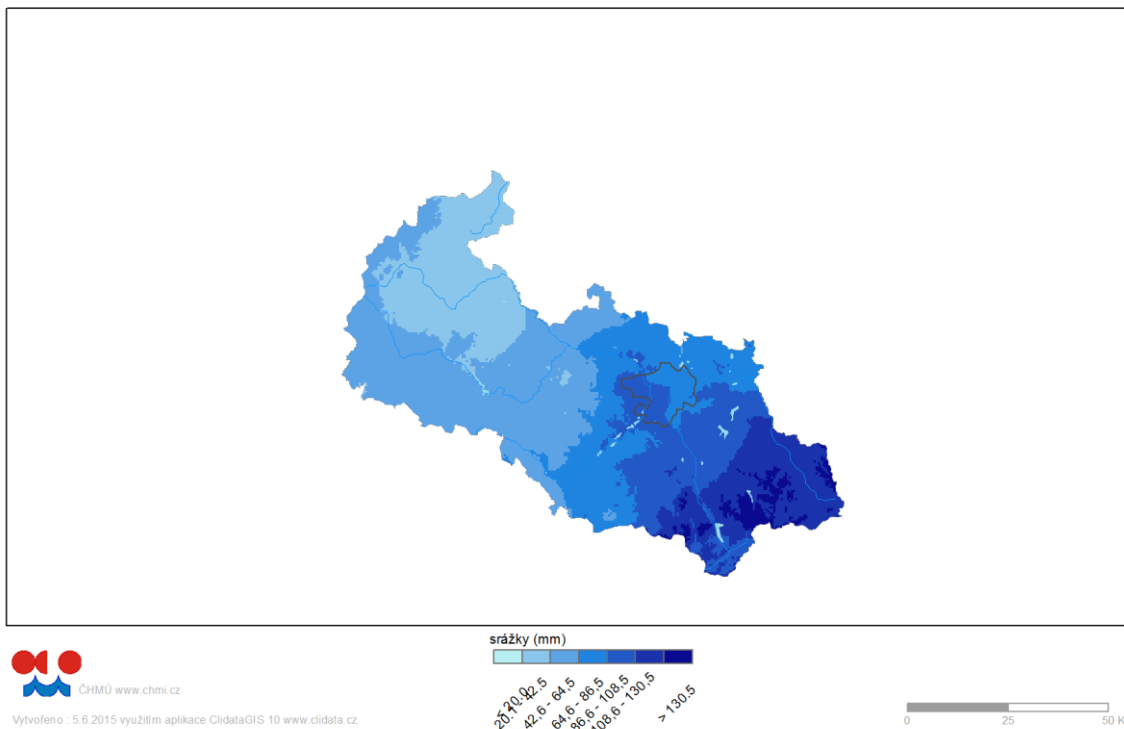
Obr. 4 Průběh denních úhrnů srážek na vybraných stanicích Lysá hora (1322 m n.m.), Ostrava-Poruba (242 m n.m.), Šerák (1328 m n.m.), Olomouc-Holice (210 m n.m.)

Tab. 4 Dosud zaznamenané extrémy na vybraných stanicích v měsíci

| kraj                        | Moravskoslezský kraj   |             |              | Olomoucký kraj   |             |              |
|-----------------------------|------------------------|-------------|--------------|------------------|-------------|--------------|
|                             | stanice                | datum       | hodnota (mm) | stanice          | datum       | hodnota (mm) |
| úhrn srážek                 |                        |             |              |                  |             |              |
| maximální denní úhrn srážek | Krásná-Horní Mohelnice | 19. 5. 1940 | 181,5        | Ostružná-Ramzová | 29. 5. 1971 | 160,4        |
|                             | Lysá hora              | 16. 5. 2010 | 163,2        | Jeseník          | 19. 5. 1940 | 107,8        |

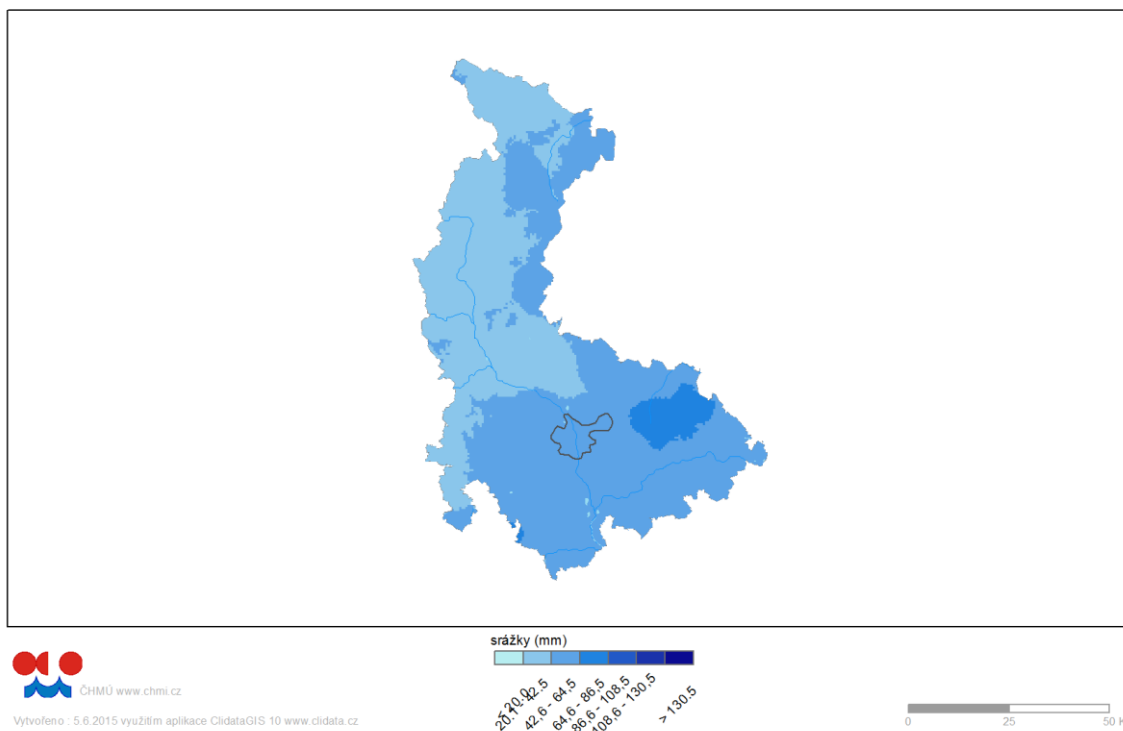


Moravskoslezský kraj



Obr. 5 Prostorové rozložení měsíčních úhrnů srážek na území Moravskoslezského kraje

Olomoucký kraj



Obr. 6 Prostorové rozložení měsíčních úhrnů srážek na území Olomouckého kraje

Tab. 5 Průběh počasí v měsíci na stanici Ostrava-Poruba

| Ostrava-Poruba     |           |         |                |      | Květen 2015 |      |             |      |             |      |      |
|--------------------|-----------|---------|----------------|------|-------------|------|-------------|------|-------------|------|------|
| datum              | den       | oblačn. | srážky, bouřky | jevy | O           | TMA  | Tpr.        | TMI  | e Tpr.      | SSV  | SRA  |
| <b>1. 5. 2015</b>  | <b>pá</b> |         |                |      | 9,7         | 13,2 | <b>10,8</b> | 7,5  | <b>-1,4</b> | 0,4  | 0,0  |
| 2. 5. 2015         | so        |         |                |      | 6,7         | 16,1 | <b>9,7</b>  | 7,7  | <b>-2,7</b> | 4,0  |      |
| <b>3. 5. 2015</b>  | <b>ne</b> |         |                |      | 8,3         | 17,9 | <b>12,1</b> | 1,6  | <b>-0,2</b> | 5,3  | 1,4  |
| 4. 5. 2015         | po        |         |                |      | 8,3         | 20,3 | <b>14,7</b> | 10,3 | <b>1,8</b>  | 4,6  | 0,0  |
| 5. 5. 2015         | út        |         |                |      | 6,0         | 25,7 | <b>19,7</b> | 10,6 | <b>6,3</b>  | 6,6  | 9,6  |
| 6. 5. 2015         | st        |         |                |      | 10,0        | 18,6 | <b>14,3</b> | 13,3 | <b>1,0</b>  | 0,2  | 13,5 |
| 7. 5. 2015         | čt        |         |                |      | 2,0         | 20,6 | <b>13,9</b> | 9,7  | <b>1,2</b>  | 8,3  | 0,1  |
| <b>8. 5. 2015</b>  | <b>pá</b> |         |                |      | 4,7         | 20,3 | <b>14,7</b> | 4,0  | <b>2,0</b>  | 10,7 | 0,6  |
| 9. 5. 2015         | so        |         |                |      | 7,0         | 21,2 | <b>15,2</b> | 11,0 | <b>2,4</b>  | 4,4  | 6,4  |
| <b>10. 5. 2015</b> | <b>ne</b> |         |                |      | 7,0         | 19,6 | <b>13,5</b> | 11,7 | <b>0,3</b>  | 4,8  | 0,1  |
| 11. 5. 2015        | po        |         |                |      | 4,0         | 17,5 | <b>11,4</b> | 9,5  | <b>-2,1</b> | 9,3  |      |
| 12. 5. 2015        | út        |         |                |      | 5,7         | 23,3 | <b>17,5</b> | 4,0  | <b>3,4</b>  | 11,1 | 1,9  |
| 13. 5. 2015        | st        |         |                |      | 5,3         | 20,3 | <b>13,2</b> | 10,9 | <b>-0,7</b> | 5,7  | 0,2  |
| 14. 5. 2015        | čt        |         |                |      | 8,0         | 14,6 | <b>9,3</b>  | 7,2  | <b>-5,2</b> | 2,2  | 1,1  |
| 15. 5. 2015        | pá        |         |                |      | 3,7         | 18,0 | <b>11,9</b> | 2,5  | <b>-2,1</b> | 12,2 |      |
| 16. 5. 2015        | so        |         |                |      | 2,7         | 22,5 | <b>15,3</b> | 3,8  | <b>1,2</b>  | 11,0 | 0,1  |
| <b>17. 5. 2015</b> | <b>ne</b> |         |                |      | 5,0         | 17,5 | <b>12,4</b> | 10,6 | <b>-2,1</b> | 6,2  |      |
| 18. 5. 2015        | po        |         |                |      | 2,3         | 22,1 | <b>14,5</b> | 2,7  | <b>-0,3</b> | 11,9 |      |
| 19. 5. 2015        | út        |         |                |      | 8,0         | 25,7 | <b>18,1</b> | 9,9  | <b>3,0</b>  | 7,1  | 11,9 |
| 20. 5. 2015        | st        |         |                |      | 10,0        | 18,2 | <b>12,0</b> | 9,6  | <b>-2,8</b> | 0,1  | 8,2  |
| 21. 5. 2015        | čt        |         |                |      | 10,0        | 13,7 | <b>11,7</b> | 9,3  | <b>-2,9</b> | 0,0  | 2,2  |
| 22. 5. 2015        | pá        |         |                |      | 9,7         | 16,2 | <b>13,3</b> | 10,2 | <b>-0,4</b> | 0,0  | 0,2  |
| 23. 5. 2015        | so        |         |                |      | 10,0        | 13,3 | <b>11,7</b> | 11,2 | <b>-1,9</b> | 0,0  | 10,2 |
| <b>24. 5. 2015</b> | <b>ne</b> |         |                |      | 8,7         | 14,3 | <b>12,6</b> | 10,5 | <b>-1,4</b> | 0,0  | 0,2  |
| 25. 5. 2015        | po        |         |                |      | 9,7         | 18,3 | <b>14,4</b> | 10,7 | <b>-0,4</b> | 0,5  | 13,0 |
| 26. 5. 2015        | út        |         |                |      | 10,0        | 13,9 | <b>12,4</b> | 11,7 | <b>-2,9</b> | 0,0  | 9,6  |
| 27. 5. 2015        | st        |         |                |      | 9,0         | 13,6 | <b>11,0</b> | 8,7  | <b>-4,6</b> | 2,1  |      |
| 28. 5. 2015        | čt        |         |                |      | 7,0         | 15,1 | <b>10,6</b> | 8,6  | <b>-4,6</b> | 1,4  |      |
| 29. 5. 2015        | pá        |         |                |      | 5,0         | 22,9 | <b>15,7</b> | 5,2  | <b>0,6</b>  | 10,0 |      |
| 30. 5. 2015        | so        |         |                |      | 5,7         | 23,6 | <b>16,4</b> | 10,5 | <b>1,4</b>  | 6,4  | 8,7  |
| <b>31. 5. 2015</b> | <b>ne</b> |         |                |      | 6,0         | 21,2 | <b>15,8</b> | 7,8  | <b>1,4</b>  | 12,5 |      |

Tab. 6 Průběh počasí v měsíci na stanici Olomouc-Holice

| Olomouc-Holice |     |         |                |      |      | Květen 2015 |      |      |        |      |      |
|----------------|-----|---------|----------------|------|------|-------------|------|------|--------|------|------|
| datum          | den | oblačn. | srážky, bouřky | jevy | O    | TMA         | Tpr. | TMI  | e Tpr. | SSV  | SRA  |
| 1.5.2015       | pá  |         |                |      | 10,0 | 13,1        | 10,6 | 6,5  | -1,6   | 0,6  | 0,1  |
| 2.5.2015       | so  |         |                |      | 6,7  | 16,7        | 11,0 | 9,1  | -1,2   | 4,3  |      |
| 3.5.2015       | ne  |         |                |      | 9,0  | 14,1        | 10,9 | 2,3  | -1,3   | 1,2  | 0,3  |
| 4.5.2015       | po  |         |                |      | 8,3  | 20,9        | 14,6 | 10,4 | 2,0    | 3,7  | 0,0  |
| 5.5.2015       | út  |         |                |      | 8,7  | 23,8        | 19,1 | 12,5 | 5,8    | 3,2  | 11,7 |
| 6.5.2015       | st  |         |                | D    | 9,7  | 19,0        | 15,1 | 14,0 | 1,6    | 0,0  | 1,4  |
| 7.5.2015       | čt  |         |                |      | 3,0  | 20,1        | 13,8 | 9,6  | 0,6    | 10,7 |      |
| 8.5.2015       | pá  |         |                |      | 7,0  | 20,7        | 15,1 | 4,8  | 2,2    | 12,2 | 5,3  |
| 9.5.2015       | so  |         |                |      | 6,7  | 21,5        | 16,0 | 11,4 | 2,6    | 6,9  |      |
| 10.5.2015      | ne  |         |                |      | 6,7  | 19,2        | 14,7 | 12,5 | 1,0    | 9,5  |      |
| 11.5.2015      | po  |         |                |      | 2,7  | 18,9        | 12,9 | 8,2  | -1,0   | 13,2 |      |
| 12.5.2015      | út  |         |                |      | 5,3  | 22,4        | 15,7 | 4,7  | 1,5    | 10,4 | 1,3  |
| 13.5.2015      | st  |         |                |      | 6,0  | 20,5        | 14,5 | 12,0 | 0,1    | 8,8  | 0,1  |
| 14.5.2015      | čt  |         |                |      | 6,0  | 18,6        | 11,7 | 10,1 | -3,2   | 6,4  | 0,4  |
| 15.5.2015      | pá  |         |                |      | 6,7  | 18,9        | 13,9 | 3,6  | -0,8   | 12,8 |      |
| 16.5.2015      | so  |         |                |      | 1,3  | 22,7        | 15,7 | 5,2  | 0,6    | 12,5 |      |
| 17.5.2015      | ne  |         |                |      | 5,7  | 19,3        | 14,2 | 12,1 | -0,9   | 8,3  |      |
| 18.5.2015      | po  |         |                |      | 3,0  | 21,9        | 16,6 | 3,4  | 1,3    | 14,0 |      |
| 19.5.2015      | út  |         |                |      | 9,0  | 22,5        | 16,8 | 11,0 | 1,3    | 3,1  | 0,3  |
| 20.5.2015      | st  |         |                |      | 9,7  | 17,6        | 13,0 | 10,3 | -1,6   | 1,0  | 4,9  |
| 21.5.2015      | čt  |         |                |      | 10,0 | 14,6        | 12,5 | 9,7  | -1,9   | 0,0  |      |
| 22.5.2015      | pá  |         |                |      | 9,7  | 16,3        | 13,8 | 11,3 | 0,1    | 0,4  |      |
| 23.5.2015      | so  |         |                |      | 9,7  | 16,2        | 13,0 | 11,6 | -0,8   | 0,1  | 4,5  |
| 24.5.2015      | ne  |         |                |      | 9,7  | 15,1        | 13,4 | 11,2 | -0,9   | 0,0  |      |
| 25.5.2015      | po  |         |                |      | 8,0  | 21,1        | 16,0 | 10,5 | 1,1    | 1,3  | 2,0  |
| 26.5.2015      | út  |         |                |      | 10,0 | 15,0        | 12,8 | 11,7 | -2,9   | 0,0  | 6,0  |
| 27.5.2015      | st  |         |                |      | 9,3  | 14,3        | 11,5 | 8,7  | -4,3   | 0,5  | 0,7  |
| 28.5.2015      | čt  |         |                |      | 8,7  | 15,9        | 11,0 | 9,5  | -4,4   | 4,2  |      |
| 29.5.2015      | pá  |         |                |      | 7,7  | 21,2        | 15,7 | 5,4  | 0,2    | 11,0 | 1,2  |
| 30.5.2015      | so  |         |                |      | 6,0  | 22,0        | 15,5 | 11,0 | 0,1    | 5,9  | 5,5  |
| 31.5.2015      | ne  |         |                |      | 6,3  | 20,7        | 15,5 | 8,2  | -0,1   | 12,1 |      |

Tab. 7 Legenda k průběhu počasí

**Popis obrázků, symbolů a barevné škály meteorologických prvků**

| zkratka | jedn.              | popis   | grafika                    | popis   |                         |
|---------|--------------------|---|----------------------------|---|-------------------------|
| O       | 0-10               | oblačnost   | 0-1,9                      | jasno   |                         |
|         |                    |   | 2-8                        | polo jasno  |                         |
|         |                    |   | 8,1-10                     | zataženo  |                         |
| TMA     | °C                 | maximální teplota vzduchu                                     |                            | tropický den (+30,0°C a vyšší)                    |                         |
|         |                    |   |                            | letní den (+25,0°C a vyšší)                       |                         |
|         |                    |   |                            | ledový den (nižší než 0°C)                        |                         |
|         |                    |   |                            | arktický den (nižší nebo rovna -10°C)             |                         |
| Tpr.    | °C                 | průměrná denní teplota vzduchu                                |                            | kladná průměrná denní teplota vzduchu             |                         |
|         |                    |   |                            | záporná průměrná denní teplota vzduchu            |                         |
| TMI     | °C                 | minimální teplota vzduchu                                     |                            | mrazový den (menší než 0°C)                       |                         |
|         |                    |   |                            | tropická noc (20°C a více)                        |                         |
| o Tpr.  | °C                 | odchylka průměrné denní teploty vzduchu od dlouhodobého prům. |                            | kladná odchylka denní teploty vzduchu od normálu  |                         |
|         |                    |   |                            | denní teplota vzduchu shodná s teplotním normálem |                         |
|         |                    |   |                            | záporná odchylka denní teploty vzduchu od normálu |                         |
| SRA     | mm                 | denní úhrn srážek   |                            | úhrn srážek 5 mm a více                           |                         |
|         |                    |   |                            | úhrn srážek 20 mm a více                          |                         |
| SNO     | cm                 | výška nově napadlého sněhu                                    |                            | 5 cm a více                                       |                         |
|         |                    | OR sněh padal, ale roztál                                     |                            |   |                         |
|         |                    | OP sněhový poprašek   |                            |   |                         |
| SCE     | cm                 | celková výška sněhové pokrývky                                |                            | 10 cm a více                                      |                         |
|         |                    | OP sněhový poprašek   |                            |   |                         |
|         |                    | ON nesouvislá sněhová pokrývka                                |                            |   |                         |
| SSV     | hod.               | denní suma slunečního svitu                                   |                            | 80% a více SSV k astronomicky možného svitu       |                         |
|         |                    |   |                            | 90% a více SSV k astronomicky možného svitu       |                         |
|         |                    |   |                            | nadprůměrný denní úhrn slunečního svitu           |                         |
| D       | duha               | <u>značky oblačnosti</u>                                      |                            | <u>značky srážek, bouřky a mlhy</u>               |                         |
| NL      | náledí             |   | jasno (0-1,0)              |   | sněžení a sněhová přeh. |
| N       | námraza            |   | jasno-polo jasno (1,1-3,9) |   | děšť                    |
| L       | ledovka            |   | polo jasno (4,0-6,0)       |   | dešťová přeháňka        |
| KR      | krupky, kroupy     |   | polo jasno (6,1-7,9)       |   | bouřka s deštěm a přeh. |
|         | výborná dohlednost |   | zataženo (8,0-9,6)         |   | kouřmo                  |
|         | bouřka bez deště   |   | zataženo (9,7-10)          |   | mlha                    |

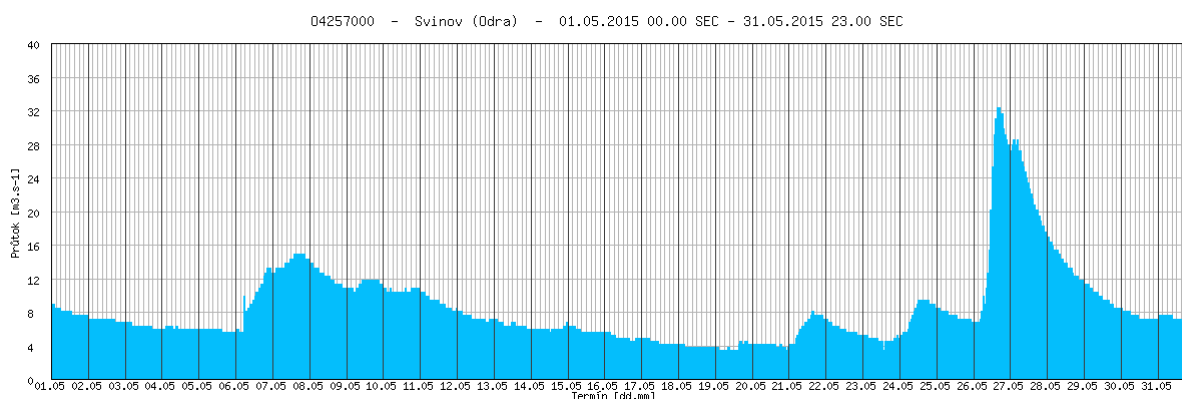
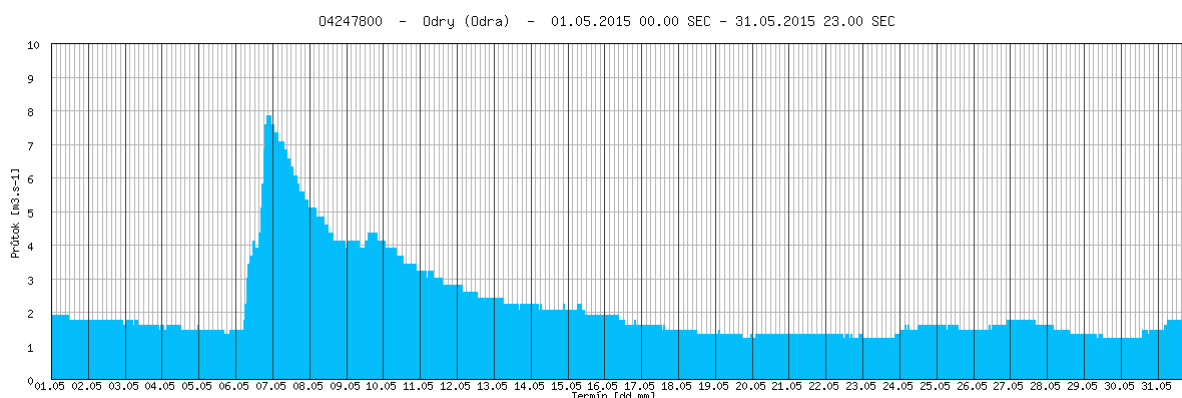
## Hydrologická situace

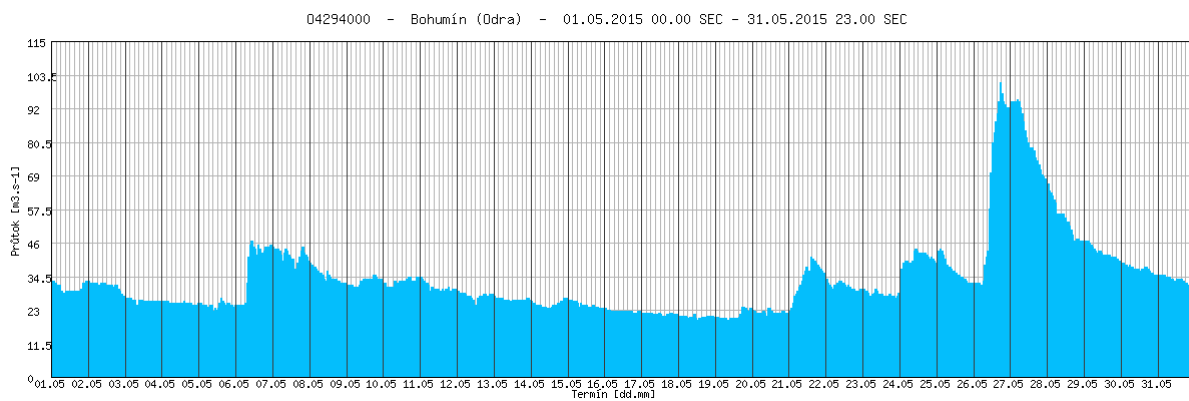
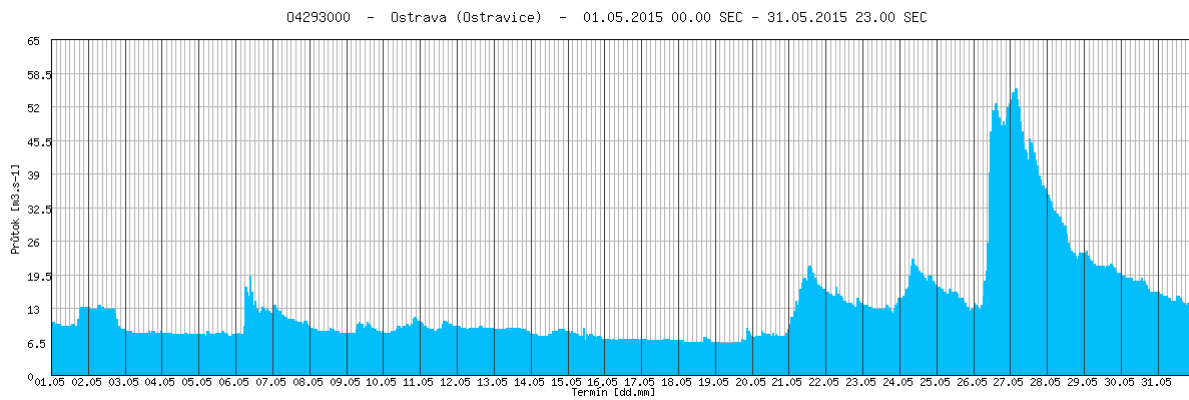
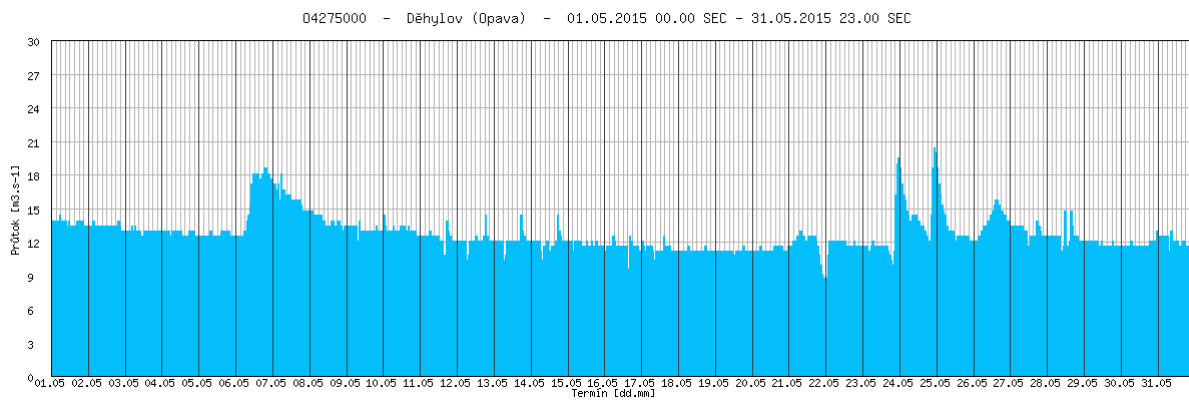
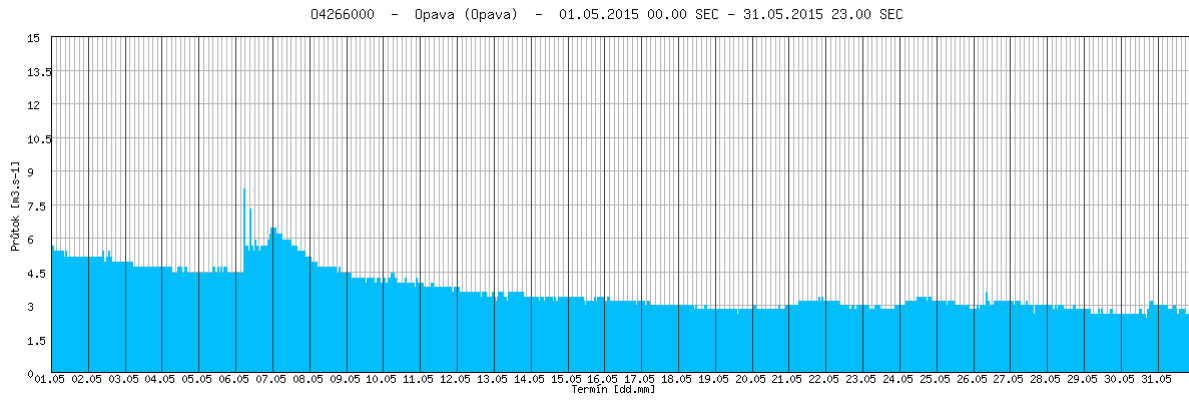
### Povodí Odry

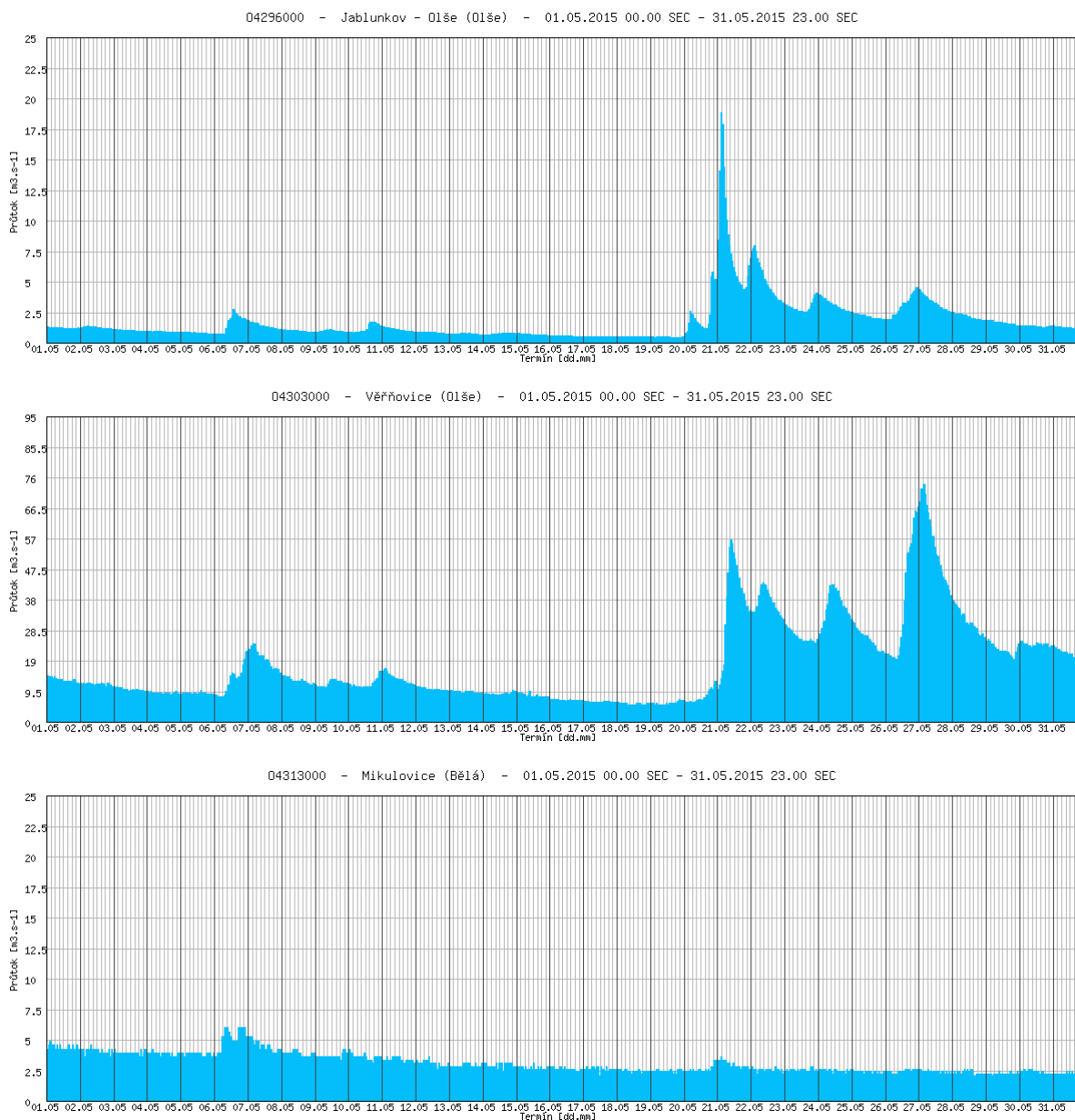
Hladiny vodních toků v povodí Odry měly na začátku měsíce května převážně zvolna klesající tendenci. 6. května přecházela přes naše území zvlněná studená fronta, na které se místy vyskytly bouřky s úhrny srážek kolem 10 mm, místy až 20 mm. Vodní toky na srážky reagovaly vzestupem svých hladin. Následovaly pozvolné poklesy a v polovině měsíce byly hladiny vodních toků většinou setrvalé nebo mírně rozkolísané.

Poslední dekáda měsíce června se vyznačovala výraznějšími vzestupy a kolísáním hladin vodních toků odvodňující Beskydy. Nejvýraznější vzestupy, související s bouřkovou činností, zaznamenaly vodní toky v období 20. a 21. května v povodí Olše. 26. a 27. května hladiny vodních toků opět rostly, a to v povodí Olše, Ostravice a na dolním toku Odry. Přečasně vzestupy hladiny v profilu Děhylov (Opava) dne 24. a 25. května byly způsobeny manipulací na VD Kružberk.

Průměrné měsíční průtoky se pohybovaly převážně pod hodnotou dlouhodobého průměru pro měsíc květen (Bohumín – 67 %  $Q_v$ ). Výjimku tvořilo povodí Olše, kde se průměrné měsíční průtoky pohybovaly nad hodnotou dlouhodobého průměru (Věřňovice – 127 %). Ostravice v Ostravě kulminovala při  $55,4 \text{ m}^3 \cdot \text{s}^{-1}$  dne 27. května v 03:40 hodin, Odra v Bohumíně při  $101 \text{ m}^3 \cdot \text{s}^{-1}$  dne 26. května v 17:50 hodin a Olše ve Věřňovicích při  $73,9 \text{ m}^3 \cdot \text{s}^{-1}$  dne 27. května v 04:00 hodin.





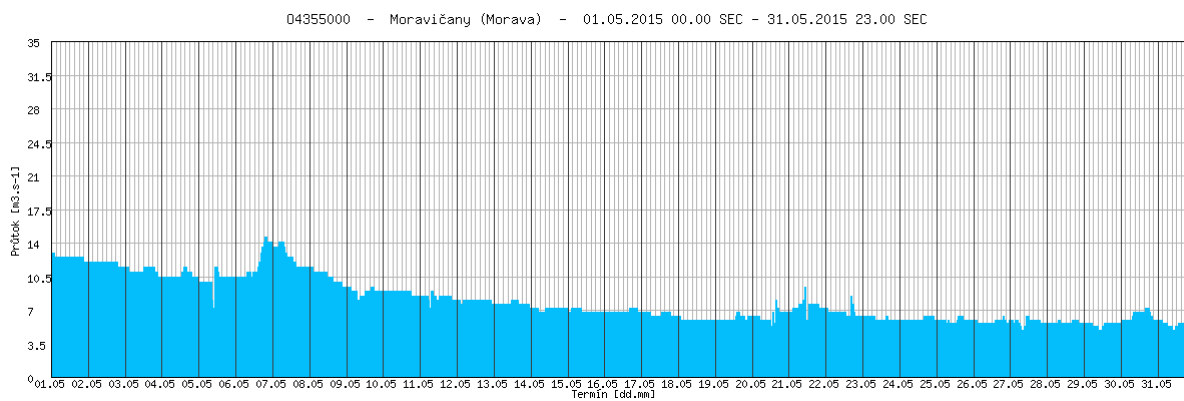
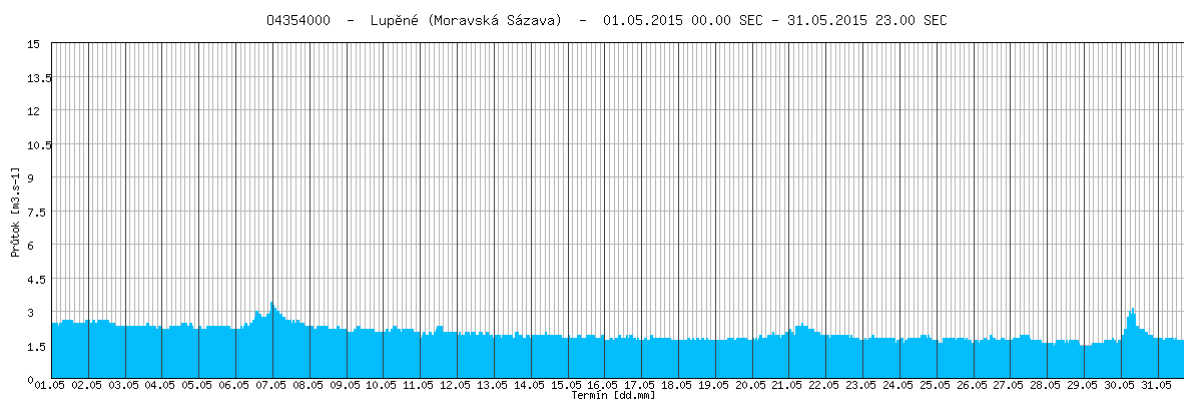
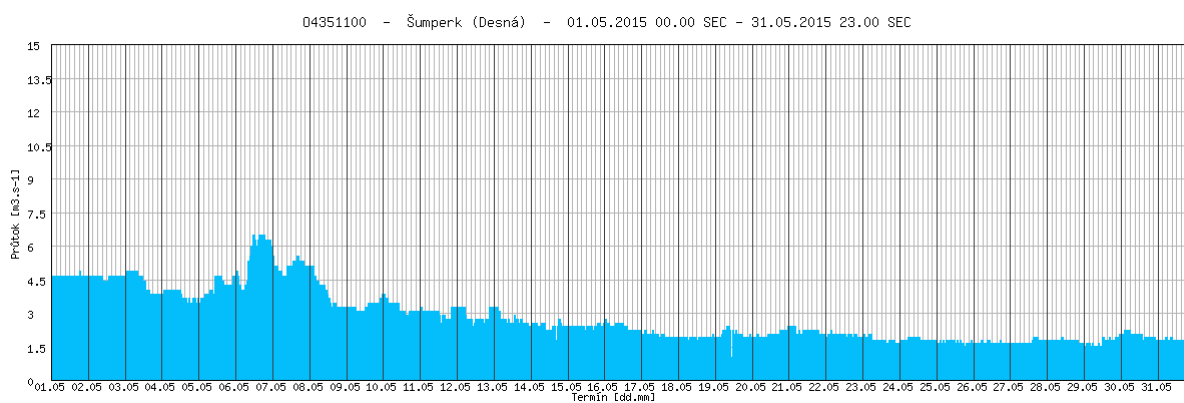
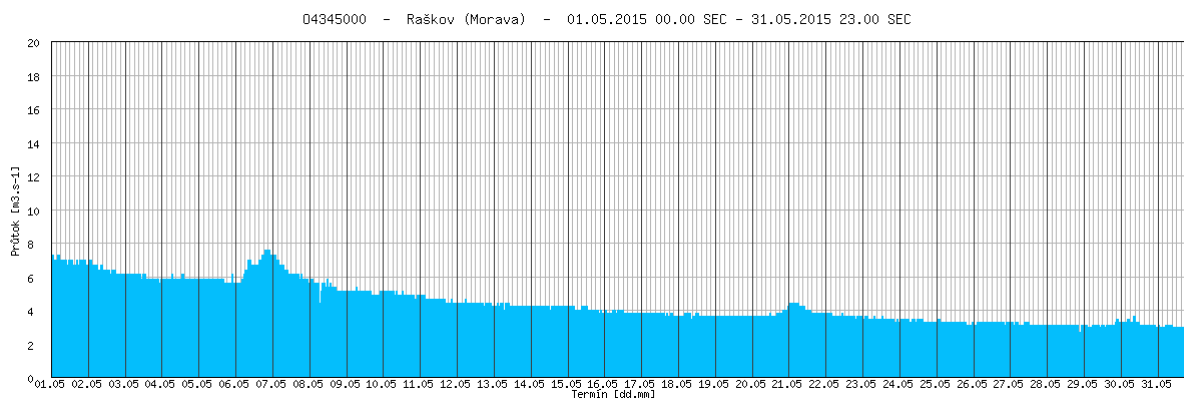


Obr. 7 Hodinové průtoky ve vybraných profilech na tocích v povodí Odry

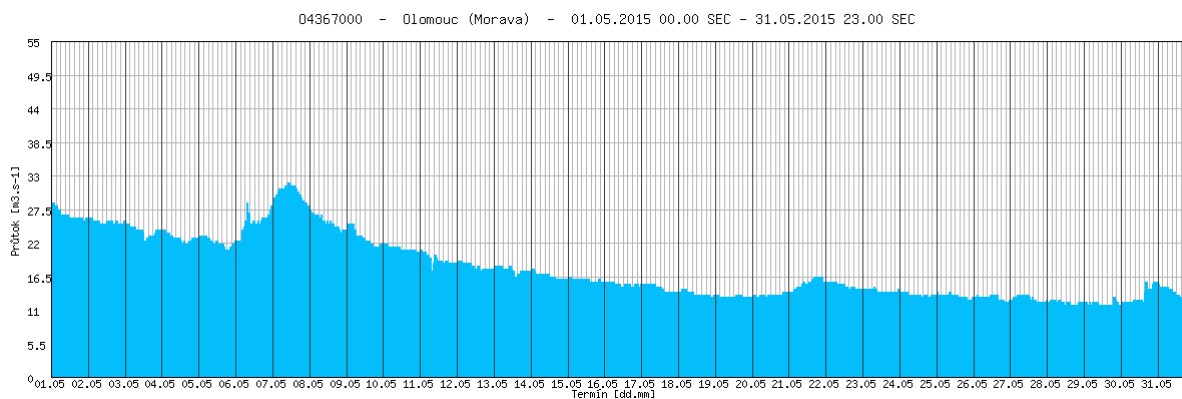
### ***Povodí horní Moravy***

Hladiny vodních toků v povodí horní Moravy celý měsíc květen mírně kolísaly se zvolna klesající tendencí. Po celý měsíc se nevyskytovaly významnější srážky, které by výrazněji zvedly hladiny vodních toků. Nejvýraznější kolísání bylo v období 6. až 7. května, kdy byly zaznamenány maximální měsíční průtoky.

Průměrné měsíční průtoky se pohybovaly pod hodnotou dlouhodobého průměru pro měsíc květen (Olomouc – 55 %  $Q_V$ ). Morava v Olomouci kulminovala při  $31,8 \text{ m}^3 \cdot \text{s}^{-1}$  dne 7. května v 10:10 hodin.





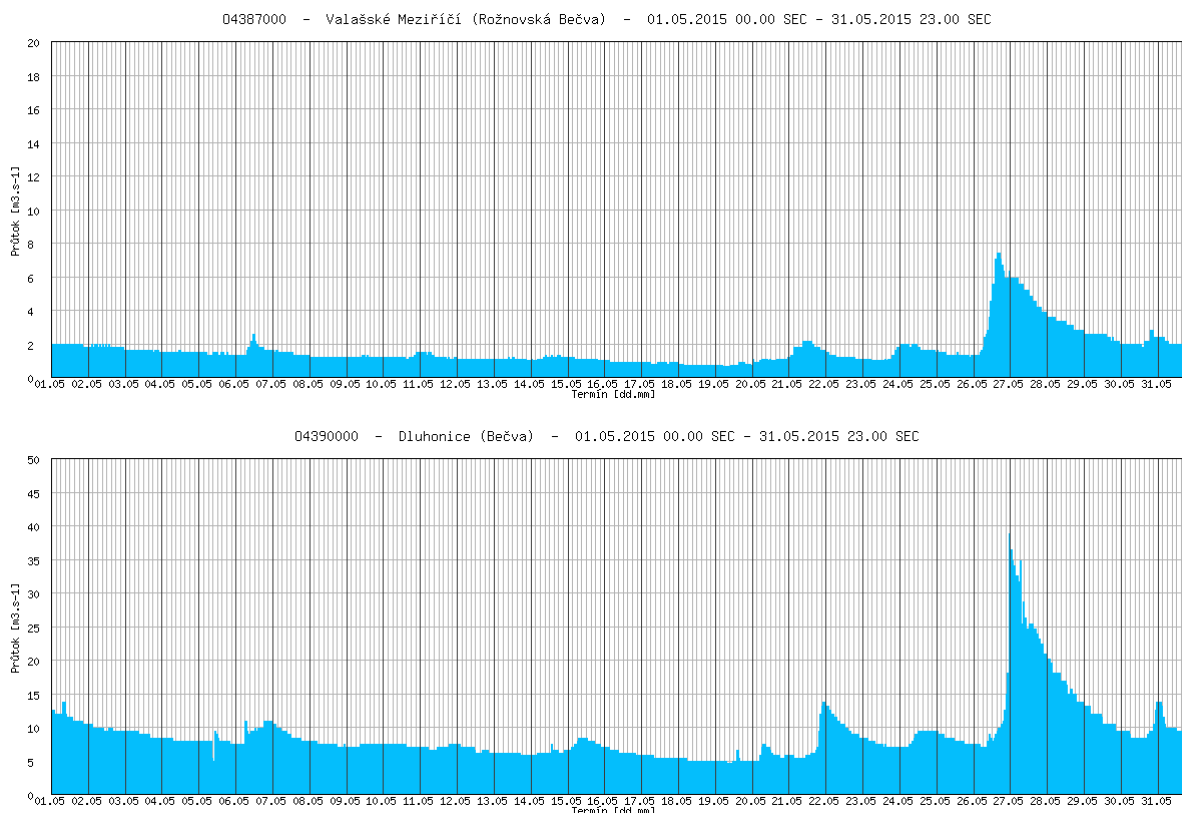


Obr. 8 Hodinové průtoky ve vybraných profilech na tocích v povodí horní Moravy

### Povodí Bečvy

Hladiny vodních toků v povodí Bečvy až do 20. května mírně kolisaly se zvolna klesající tendencí. V poslední dekádě měsíce května se vyskytovalo více srážek a bouřek, na které hladiny vodních toků reagovaly výraznějšími vzestupy a kolísáním. Nejvýraznější vzestupy byly zaznamenány 26. a 27. května. Do konce měsíce pak hladiny vodních toků pozvolna klesaly.

Průměrné měsíční průtoky se pohybovaly pod hodnotou dlouhodobého průměru pro měsíc květen (Dluhonice – 53 %  $Q_V$ ). Bečva v Dluhonicích kulminovala při  $38,8 \text{ m}^3 \cdot \text{s}^{-1}$  dne 27. května v 00:00 hodin.



Obr. 9 Hodinové průtoky ve vybraných profilech na tocích v povodí Bečvy

Tab. 8 Maximální hodnoty průtoků ve sledovaných profilech

| Stanice              | Den | Čas   | Hodnota<br>(m <sup>3</sup> /s) | Stupně povodňové aktivity (m <sup>3</sup> /s) |        |        | Počet<br>výskytu |
|----------------------|-----|-------|--------------------------------|---|--------|--------|------------------|
|                      |     |       |                                | 1. SPA  | 2. SPA | 3. SPA |                  |
| Odry                 | 06  | 21:20 | 8,11                           | 44  | 62,9   | 83,3   | 4                |
| Svinov               | 26  | 16:20 | 33                             | 136   | 274    | 332    | 1                |
| Opava                | 06  | 05:50 | 8,21                           | 64,5  | 102    | 151    | 2                |
| Děhylov              | 24  | 22:40 | 20,4                           | 73,1  | 115    | 168    | 8                |
| Sviadnov             | 27  | 01:50 | 39,4                           | 122   | 296    | 416    | 21               |
| Ostrava              | 27  | 03:40 | 55,4                           | 186   | 378    | 665    | 4                |
| Bohumín              | 26  | 17:50 | 101                            | 314   | 498    | 847    | 2                |
| Jablunkov - Olše     | 21  | 03:20 | 19,9                           | 30,6  | 58,6   | 94     | 1                |
| Český Těšín - Baliny | 21  | 04:40 | 40,8                           | 108   | 168    | 267    | 3                |
| Věřňovice            | 27  | 04:00 | 73,9                           | 188   | 317    | 413    | 1                |
| Mikulovice           | 06  | 09:30 | 6,4                            | 44  | 72     | 94,4   | 4                |
| Raškov               | 06  | 21:10 | 7,88                           | 29,4  | 47     | 60,5   | 1                |
| Šumperk              | 06  | 12:00 | 6,5                            | 35,5  | 61,3   | 84,2   | 32               |
| Lupěné               | 06  | 23:50 | 3,41                           | 31,4  | 55,9   | 91,8   | 2                |
| Moravičany           | 06  | 19:30 | 14,6                           | 67,8  | 98,2   | 131    | 7                |
| Olomouc              | 07  | 10:10 | 31,8                           | 147   | 167    | 197    | 7                |
| Vsetín               | 26  | 14:40 | 18,2                           | 105   | 190    | 249    | 12               |
| Valašské Meziříčí    | 26  | 15:40 | 7,83                           | 60,1  | 107    | 150    | 1                |
| Teplice nad Bečvou   | 26  | 20:20 | 34,5                           | 189   | 290    | 395    | 7                |
| Dluhonice            | 27  | 00:00 | 38,8                           | 245   | 339    | 438    | 2                |

Tab. 9 Průměrné měsíční průtoky ve sledovaných profilech - srovnání s dlouhodobým průměrem

| TOK         | STANICE       | Průměrný<br>měsíční průtok<br>Q (m <sup>3</sup> /s) | Dlouhodobý<br>průměr QM<br>(m <sup>3</sup> /s) | Q v %<br>dlouhodobého<br>průměru % QM |
|-------------|---------------|---|--|---------------------------------------|
| ODRA        | Odry          | 2,13  | 3,91   | 54                                    |
| ODRA        | Svinov        | 8,42  | 14,3   | 58                                    |
| ODRA        | Bohumín       | 33,7  | 49,7   | 67                                    |
| OPAVA       | Krnov         | 2,24  | 6,22   | 35                                    |
| OPAVA       | Opava         | 3,64  | 9,61   | 37                                    |
| OPAVA       | Děhylov       | 12,7  | 18,5   | 68                                    |
| OSTRAVICE   | Sviadnov      | 8,14  | 10,2   | 79                                    |
| OSTRAVICE   | Ostrava       | 13,4  | 14,3   | 93                                    |
| OLŠE        | Jablunkov     | 1,75  | 1,73   | 100                                   |
| OLŠE        | Český Těšín   | 9,95  | 7,04   | 141                                   |
| OLŠE        | Věřňovice     | 18,1  | 14,2   | 127                                   |
| DESNÁ       | Šumperk       | 2,81  | 6,61   | 42                                    |
| MOR. SÁZAVA | Lupěné        | 2   | 3,94   | 50                                    |
| MORAVA      | Moravičany    | 7,93  | 22,6   | 35                                    |
| TŘEBŮVKA    | Loštice       | 1,58  | 2,75   | 57                                    |
| MORAVA      | Olomouc       | 17,8  | 31,9   | 55                                    |
| VSET. BEČVA | Vsetín        | 3,49  | 6,17   | 56                                    |
| ROŽN. BEČVA | Val. Meziříčí | 1,66  | 3,66   | 45                                    |
| BEČVA       | Dluhonice     | 8,83  | 16,6   | 53                                    |

Tab. 10 Průměrné vydatnosti pramenů a příslušný dlouhodobý měsíční průměr

## PRAMENY - květen 2015

| Prameny                            | Průměrná měsíční vydatnost (l.s <sup>-1</sup> ) | Dlouhodobá průměrná měsíční vydatnost (l.s <sup>-1</sup> ) 1981-2010 | % dlouhodobého průměru |
|------------------------------------|---|--|------------------------|
| Bílá - Stojanův pramen             | 0,188   | 0,250  | 75                     |
| Morávka - Medvědí potok            | *   | 0,427  | *                      |
| Ostravice - Pod horečkou           | 0,285   | 0,240  | 119                    |
| Rýmařov (Janušov) - U kostela      | 0,710   | 1,066  | 67                     |
| Starý Jičín - Oční studánka        | 0,938   | 1,584  | 59                     |
| Suchá Rudná - Nad pilou            | 1,363   | 1,606  | 85                     |
| Veřovice - Pramen Jičínky          | 2,063   | 2,693  | 77                     |
| Vlčovice - U Holého vrchu          | 0,878   | 0,956  | 92                     |
| Železná pod Pradědem - 121 C 1     | 4,685   | 7,938  | 59                     |
| Horní údolí - Pod jeřábem          | 2,330   | 3,319  | 70                     |
| Kouty n. D. - Sedmá skládka        | 1,355   | 1,874  | 72                     |
| Mladeč - V-2                       | 3,500   | 1,899  | 184                    |
| Nový Malín - Milostná studánka     | 0,255   | 0,536  | 48                     |
| Ondřejovice v Jeseníkách - Bublavý | 2,763   | 3,733  | 74                     |
| Ostružná - U Přerovské chaty       | 1,355   | 1,507  | 90                     |
| Zlaté Hory v Jeseníkách - Karlov   | 0,428   | 1,144  | 37                     |
| Strážná - Pod samotou              | 0,163   | 0,556  | 29                     |
| Útěchov u Mor. Třeb. - V úvoze     | 0,993   | 0,907  | 109                    |
| Rajnochovice - V lese 3            | 0,600   | 0,807  | 74                     |
| Velké Karlovice - Ve škaredici     | 0,605   | 0,959  | 63                     |
| Zašová - Stračka                   | 0,345   | 0,433  | 80                     |

Vydatnosti pramenů byly v porovnání s dlouhodobými měsíčními průměry rozkolísané. V severní části Zlínského kraje se hodnoty vydatností pohybovaly pod dlouhodobým průměrem pro měsíc květen. Maximální hodnoty byly dosaženy na pramenu V-2 v Mladči (184 %), minimální hodnoty na pramenu Pod samotou ve Strážné (29 %). Moravskoslezský kraj (59 - 119 %), Olomoucký kraj (37 - 184 %), východní okraj Pardubického kraje (29 - 109 %), severní část Zlínského kraje (63 - 80 %).

\* Pramen Medvědí potok (Morávka) byl dočasně vyřazen z hodnocení.

Tab. 11 Průměrné stavy hladiny podzemní vody a příslušný dlouhodobý měsíční průměr

## VRTY - květen 2015

| Vrty                     | Průměrný měsíční stav hladiny (cm od odměrného bodu) | Dlouhodobý průměrný měsíční stav hladiny (cm od odměr. bodu) 1981-2010 | % dlouhodobého průměru |
|--------------------------|--|--|------------------------|
| Bernartice nad Odrou     | 139  | 132  | 95                     |
| Hladké Životice          | 178  | 182  | 103                    |
| Kozmice                  | 111  | 114  | 103                    |
| Mokré Lazce              | 118  | 116  | 98                     |
| Opava (Kylešovice)       | 386  | 387  | 100                    |
| Osoblaha                 | 306  | 269  | 88                     |
| Ostrava (Svinov)         | 391  | 355  | 91                     |
| Písek u Jablunkova       | 136  | 143  | 105                    |
| Staré Město u Karviné    | 157  | 172  | 110                    |
| Věřňovice                | 261  | 221  | 85                     |
| Vrbno pod Pradědem       | 353  | 348  | 99                     |
| Bukovice u Jeseníka      | 310  | 295  | 95                     |
| Holice u Olomouce        | 224  | 214  | 96                     |
| Hrabová u Dubicka        | 329  | 306  | 93                     |
| Hranice (Slavič)         | 314  | 298  | 95                     |
| Lipník nad Bečvou        | 385  | 365  | 95                     |
| Lipník nad Bečvou II     | 217  | 222  | 102                    |
| Mikulovice u Jeseníka    | 410  | 390  | 95                     |
| Osek nad Bečvou          | 518  | 481  | 93                     |
| Prosenice (Proseničky)   | 708  | 701  | 99                     |
| Ruda nad Moravou         | 200  | 226  | 113                    |
| Štěpánov u Olomouce      | 279  | 280  | 100                    |
| Šumperk                  | 222  | 224  | 101                    |
| Uničov                   | 354  | 353  | 100                    |
| Albrechtice u Lanškrouna | 330  | 341  | 103                    |
| Borušov (Prklišov)       | 6028   | 6003   | 100                    |
| Vranová Lhota (Vranová)  | 240  | 242  | 101                    |
| Jablůnka                 | 319  | 303  | 95                     |
| Lešná (Přiluky)          | 315  | 296  | 94                     |
| Rožnov pod Radhoštěm     | 350  | 331  | 95                     |
| Valašské Meziříčí        | 621  | 520  | 84                     |
| Zašová                   | 248  | 208  | 84                     |

Průměrné měsíční stavy hladin v uvedených vrtech se pohybovaly převážně kolem hodnoty dlouhodobého průměru pro měsíc květen. V severní části Zlínského kraje byly hladiny pod hodnotou dlouhodobého průměru. Moravskoslezský kraj (85 – 110 %), Olomoucký kraj (93 – 113 %), východní okraj Pardubického kraje (100 – 103 %) a severní část Zlínského kraje (84 – 95 %). Maximální hodnoty byly dosaženy na vrtu v Rudě nad Moravou (113 %), minimální v Zašové a ve Valašském Meziříčí (84 %).

## Kvalita ovzduší

V květnu koncentrace znečišťujících látek v ovzduší na území Moravskoslezského ani Olomouckého kraje nepřekračovaly imisní limity.

Lokálně zvýšená koncentrace  $PM_{10}$  v Prostějově 4. května souvisela se stavební činností probíhající v okolí měřicí lokality.

Tab. 12 Průměrné denní koncentrace škodlivin v ovzduší v  $\mu g \cdot m^{-3}$  na vybraných stanicích

a) Aglomerace Ostrava/Karviná/Frýdek-Místek

| název stanice | Ostrava-Fifejdy |                 |                  | Frýdek-Místek   |                  | Haviřov          | Karviná        |                 |                  | Třinec-Kosmos  |                  |
|---------------|-----------------|-----------------|------------------|-----------------|------------------|------------------|----------------|-----------------|------------------|----------------|------------------|
|               | O <sub>3</sub>  | NO <sub>2</sub> | PM <sub>10</sub> | NO <sub>2</sub> | PM <sub>10</sub> | PM <sub>10</sub> | O <sub>3</sub> | NO <sub>2</sub> | PM <sub>10</sub> | O <sub>3</sub> | PM <sub>10</sub> |
| imisní limit  | 120             | -               | 50               | -               | 50               | 50               | 120            | -               | 50               | 120            | 50               |
| 1. 5. 2015    | 81              | 16              | 26               | 13              | 27               | 35               | 81             | 17              | 35               | 85             | 28               |
| 2. 5. 2015    | 93              | 27              | 25               | 13              | 19               | 24               | 94             | 21              | 35               | 83             | 28               |
| 3. 5. 2015    | 95              | 18              | 25               | 11              | 20               | 21               | 102            | 19              | 24               | 97             | 17               |
| 4. 5. 2015    | 56              | 26              | 33               | 15              | 15               | 25               | 53             | 20              | 24               | 65             | 21               |
| 5. 5. 2015    | 84              | 25              | 36               | 14              | 31               | 29               | 84             | 20              | 31               | 80             | 23               |
| 6. 5. 2015    | 58              | 21              | 20               | 19              | 16               | 22               | 60             | 21              | 20               | 66             | 20               |
| 7. 5. 2015    | 100             | 19              | 18               | 15              | 15               | 21               | 100            | 20              | 22               | 102            | 17               |
| 8. 5. 2015    | 109             | 20              | 28               | 10              | 19               | 25               | 110            | 17              | 29               | 108            | 20               |
| 9. 5. 2015    | 100             | 28              | 30               | 11              | 19               | 27               | 103            | 18              | 23               | 108            | 22               |
| 10. 5. 2015   | 92              | 11              | 13               | 11              | 13               | 13               | 97             | 9               | 14               | 89             | 13               |
| 11. 5. 2015   | 98              | 25              | 30               | 11              | 17               | 23               | 101            | 24              | 27               | 101            | 16               |
| 12. 5. 2015   | 116             | 15              | 20               | 11              | 15               | 19               | 111            | 16              | 19               | 116            | 18               |
| 13. 5. 2015   | 106             | 27              | 26               | 15              | 18               | 24               | 94             | 23              | 34               | 116            | 23               |
| 14. 5. 2015   | 72              | 28              | 23               | 21              | 23               | 33               | 76             | 25              | 30               | 66             | 25               |
| 15. 5. 2015   | 87              | 27              | 24               | 13              | 17               | 26               | 90             | 23              | 27               | 93             | 20               |
| 16. 5. 2015   | 112             | 15              | 19               | 10              | 18               | 25               | 110            | 16              | 22               | 115            | 21               |
| 17. 5. 2015   | 90              | 20              | 19               | 10              | 17               | 18               | 90             | 15              | 20               | 89             | 17               |
| 18. 5. 2015   | 107             | 19              | 24               | 10              | 17               | 27               | 105            | 19              | 23               | 102            | 19               |
| 19. 5. 2015   | 104             | 26              | 39               | 15              | 27               | 35               | 98             | 21              | 31               | 110            | 29               |
| 20. 5. 2015   | 71              | 14              | 14               | 17              | 23               | 17               | 65             | 13              | 21               | 62             | 21               |
| 21. 5. 2015   | 72              | 25              | 35               | 20              | 26               | 33               | 64             | 22              | 33               | 67             | 19               |
| 22. 5. 2015   | 81              | 17              | 20               | 10              | 14               | 15               | 85             | 12              | 15               | 81             | 12               |
| 23. 5. 2015   | 67              | 17              | 29               | 12              | 22               | 29               | 68             | 13              | 27               | 73             | 17               |
| 24. 5. 2015   | 70              | 17              | 28               | 11              | 20               | 23               | 73             | 12              | 24               | 72             | 19               |
| 25. 5. 2015   | 54              | 29              | 34               | 18              | 27               | 32               | 65             | 18              | 34               | 63             | 31               |
| 26. 5. 2015   | 57              | 16              | 16               | 21              | 17               | 15               | 52             | 16              | 18               | 45             | 22               |
| 27. 5. 2015   | 63              | 13              | 15               | 16              | 14               | 14               | 62             | 14              | 17               | 52             | 19               |
| 28. 5. 2015   | 81              | 18              | 23               | 10              | 15               | 21               | 75             | 23              | 25               | 73             | 21               |
| 29. 5. 2015   | 109             | 18              | 21               | 15              | 19               | 24               | 106            | 21              | 26               | 106            | 18               |
| 30. 5. 2015   | 96              | 13              | 16               | 7               | 12               | 19               | 95             | 14              | 14               | 104            | 13               |
| 31. 5. 2015   | 112             | 21              | 23               | 10              | 12               | 19               | 107            | 17              | 21               | 104            | 13               |

## b) Zóna Moravskoslezsko a střední Morava

| název stanice | Opava          |                 |                  | Studénka       |                 |                  | Olomouc         |                  | Prostějov        | Přerov         |                  |
|---------------|----------------|-----------------|------------------|----------------|-----------------|------------------|-----------------|------------------|------------------|----------------|------------------|
|               | O <sub>3</sub> | NO <sub>2</sub> | PM <sub>10</sub> | O <sub>3</sub> | NO <sub>2</sub> | PM <sub>10</sub> | NO <sub>2</sub> | PM <sub>10</sub> | PM <sub>10</sub> | O <sub>3</sub> | PM <sub>10</sub> |
| škodlivina    |                |                 |                  |                |                 |                  |                 |                  |                  |                |                  |
| imisní limit  | 120            | -               | 50               | 120            | -               | 50               | -               | 50               | 50               | 120            | 50               |
| 1. 5. 2015    | 84             | 12              | 16               | 83             | 13              | 23               | 15              | 18               | 23               | 74             | 17               |
| 2. 5. 2015    | 95             | 18              | 23               | 90             | 17              | 19               | 20              | 20               | 18               | 97             | 19               |
| 3. 5. 2015    | 99             | 11              | 20               | 93             | 10              | 20               | 15              | 23               | 31               | 82             | 19               |
| 4. 5. 2015    | 67             | 18              | 24               | 58             | 15              | 25               | 24              | 33               | 55               | 63             | 22               |
| 5. 5. 2015    | 88             | 12              | 24               | 87             | 15              | 25               | 22              | 30               | 33               | 86             | 23               |
| 6. 5. 2015    | 66             | 13              | 16               | 73             | 12              | 15               | 21              | 18               | 14               | 54             | 13               |
| 7. 5. 2015    | 105            | 10              | 14               | 105            | 8               | 12               | 27              | 19               | 15               | 94             | 15               |
| 8. 5. 2015    | 97             | 16              | 25               | 106            | 17              | 22               | 15              | 19               | 18               | 118            | 17               |
| 9. 5. 2015    | 105            | 10              | 14               | 102            | 10              | 16               | 11              | 14               | 12               | 104            | 13               |
| 10. 5. 2015   | 94             | 6               | 12               | 92             | 7               | 10               | 11              | 14               | 14               | 95             | 12               |
| 11. 5. 2015   | 100            | 15              | 18               | 93             | 14              | 19               | 19              | 20               | 18               | 99             | 18               |
| 12. 5. 2015   | 118            | 7               | 19               | 118            | 8               | 15               | 18              | 22               | 22               | 103            | 37               |
| 13. 5. 2015   | 113            | 14              | 19               | 108            | 13              | 19               | 23              | 26               | 21               | 105            | 17               |
| 14. 5. 2015   | 86             | 14              | 17               | 85             | 12              | 18               | 24              | 21               | 18               | 84             | 16               |
| 15. 5. 2015   | 89             | 13              | 18               | 87             | 15              | 19               | 15              | 22               | 21               | 94             | 18               |
| 16. 5. 2015   | 116            | 9               | 18               | 112            | 10              | 19               | 16              | 22               | 18               | 109            | 19               |
| 17. 5. 2015   | 95             | 11              | 17               | 90             | 10              | 14               | 15              | 20               | 14               | 101            | 14               |
| 18. 5. 2015   | 108            | 12              | 21               | 107            | 12              | 18               | 17              | 23               | 25               | 101            | 24               |
| 19. 5. 2015   | 107            | 14              | 22               | 109            | 13              | 28               | 19              | 25               | 21               | 91             | 21               |
| 20. 5. 2015   | 87             | 7               | 13               | -              | -               | -                | 18              | 15               | 15               | 72             | 16               |
| 21. 5. 2015   | 86             | 10              | 20               | 84             | 12              | 25               | 15              | 21               | 17               | 78             | 17               |
| 22. 5. 2015   | 64             | 16              | 24               | 87             | 12              | 17               | 11              | 18               | 21               | 79             | 18               |
| 23. 5. 2015   | 71             | 10              | 21               | 70             | 10              | 20               | 9               | 13               | 16               | 77             | 16               |
| 24. 5. 2015   | 76             | 11              | 20               | 69             | 12              | 21               | 11              | 20               | 16               | 76             | 17               |
| 25. 5. 2015   | 78             | 15              | 25               | 63             | 17              | 27               | 17              | 28               | 31               | 82             | 24               |
| 26. 5. 2015   | 68             | 8               | 13               | 70             | 8               | 11               | 17              | 20               | 15               | 53             | 15               |
| 27. 5. 2015   | 71             | 7               | 13               | 69             | 6               | 11               | 16              | 19               | 14               | 55             | 15               |
| 28. 5. 2015   | 82             | 12              | 16               | 84             | 10              | 19               | 19              | 21               | 22               | 79             | 17               |
| 29. 5. 2015   | 108            | 11              | 15               | 109            | 10              | 19               | 17              | 19               | 25               | 111            | 23               |
| 30. 5. 2015   | 95             | 7               | 12               | 97             | 7               | 13               | 11              | 15               | 13               | 91             | 15               |
| 31. 5. 2015   | 107            | 13              | 14               | 110            | 10              | 15               | 16              | 16               | 20               | 107            | 13               |

Denní (24hodinový průměr) od 6 do 6 hodin světového času (UTC); maximální naměřená 8hodinová koncentrace O<sub>3</sub> - uváděná v teplé polovině roku.

V tabulkách jsou zvýrazněny hodnoty vyšší než imisní limit, použity jsou imisní limity podle zákona 201/2012 Sb. o ochraně ovzduší. Denní charakteristiky se uvádí při minimálním sběru údajů 90 % (viz Příloha č. 1 k vyhlášce č. 330/2012 Sb.).

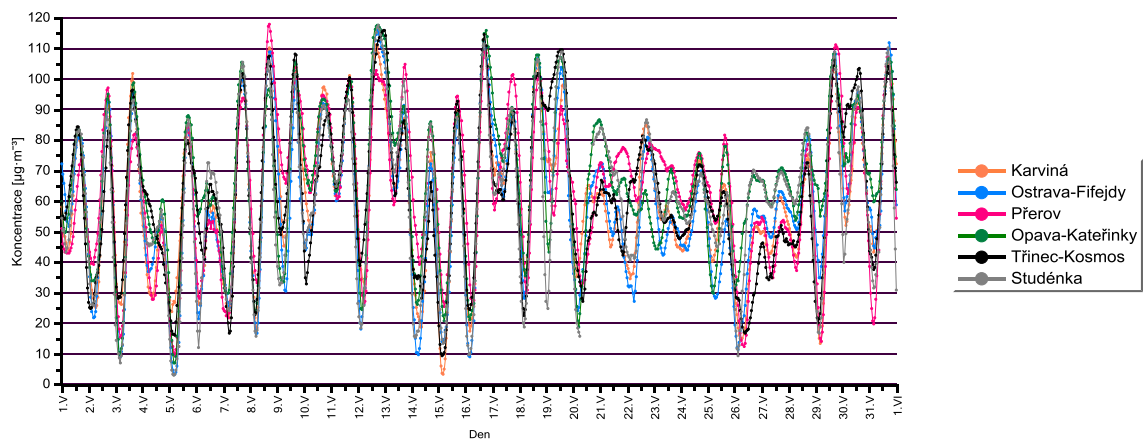
SO<sub>2</sub> ... oxid siřičitý (výsledky jsou uváděny pouze v období chladné poloviny roku, tj. v měsících leden–březen a říjen–prosinec)

NO<sub>2</sub> ... oxid dusičitý

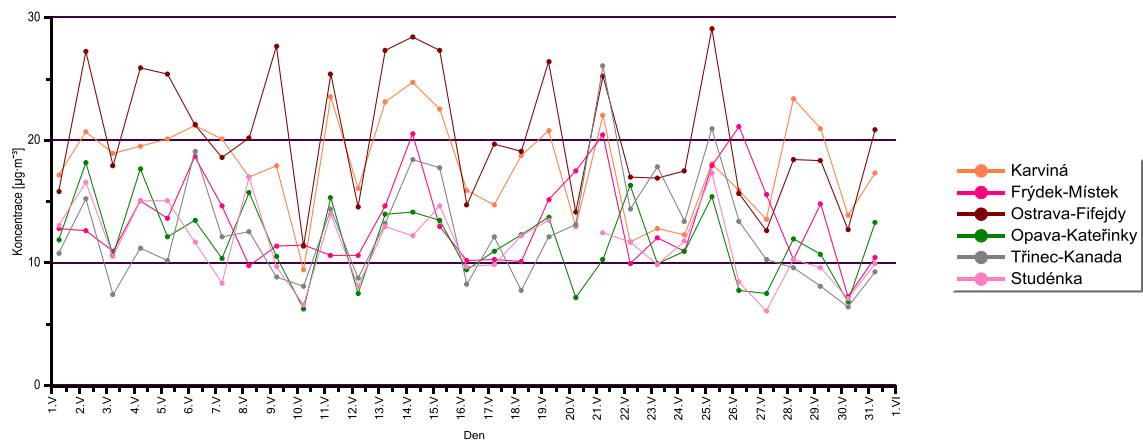
PM<sub>10</sub> ... suspendované částice frakce PM10, tj. částice, které projdou velikostně-selektivním vstupním filtrem vykazujícím pro aerodynamický průměr 10 μm odlučovací účinnost 50 %

O<sub>3</sub> ... ozon (výsledky jsou uváděny pouze v období teplé poloviny roku, tj. v měsících duben–září).

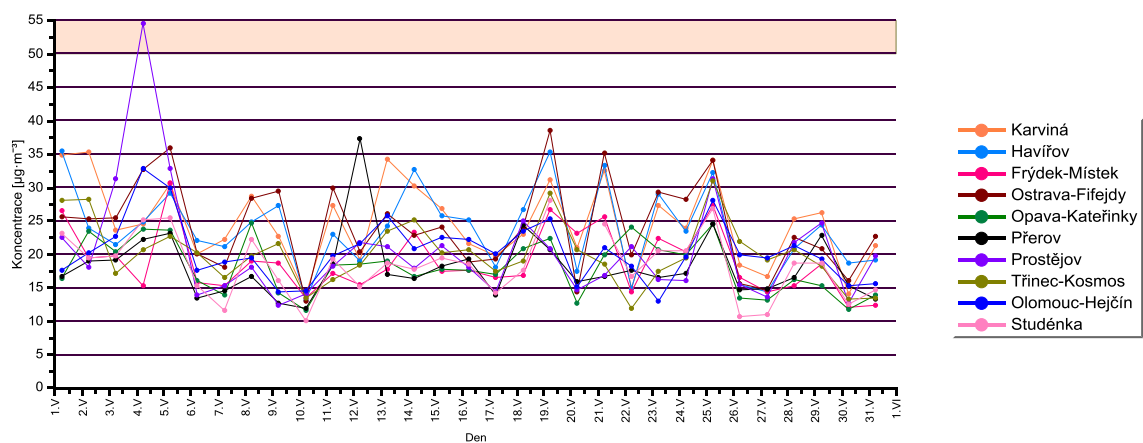
OZON - 8hodinové průměry



OXID DUSIČITÝ



SUSPENDOVANÉ ČÁSTICE PM10



Obr. 10 Průměrné denní koncentrace škodlivin v ovzduší na vybraných stanicích